

A TIEMPO

MEDIO DIGITAL

SEMANARIO

La mentira del Patrón.
Peso Pluma y la
nómina del cártel



03

Jesús Díaz

1 de cada 3 mexicanos
sin ingreso suficiente
para alimentarse



07

Yisel Gutiérrez

Imaginario, miedo y
evangelización en el
noreste novohispano



15

Seidi Martínez



Edrei Durón

Las guardianas de la tierra: El 8M como el último refugio de la memoria

El 8 de marzo en México ya no es solo una fecha; es un sismo que sacude las estructuras de un país que se pretende moderno mientras sus cimientos están sembrados de ausencias. En medio de la marea violeta, el ruido de las consignas y el brillo de la brillantina, camina un blo-

que que se distingue por el peso de sus pasos. No llevan solo pancartas de cartón; llevan lonas con rostros que el tiempo no ha podido borrar. Llevan palas que, en sus manos, han dejado de ser herramientas de construcción para convertirse en instrumentos de arqueología forense ciudadana.

EVENTOS Y DETALLES

florales



blwm's
DETALLES FLORALES

PIENSA EN FLORES,
PIENSA EN BLWM'S



VENTA EN LÍNEA EN TODO MÉXICO
BLWMS.COM

📍 BLVD. VENUSTIANO CARRANZA #4047 COL. KIOSCO

f BLWMS DETALLES FLORALES

@BLWMSOFICIAL

☎ 844 416 5757

📞 844 344 4917

ontime

SERVICIO DE TRANSPORTE

Puntualidad

Confort

Seguridad

Confianza

Calidad

Eficiencia

Plaza Santa Isabel, local 109
Blvd. Nazario Ortiz Garza CP. 2060
Fraccionamiento Los Lagos Continental, Saltillo Coahuila
Tel. Oficina: 52 844100 8069

DIRECTORIO

Dirección general

Guillermo Flores

Dirección editorial

Edrei Durón

Diseño editorial

Sebastián Murillo

Columnistas

Jesús Díaz

Edrei Durón

Ylssel Gutiérrez

Seidi Martínez

La mentira del Patrón. Peso Pluma y la nómina del cártel

La ficción es una herramienta útil de escape, pero mientras el corrido tumbado vende poder, la contabilidad y los muertos del narcotráfico dicen otra cosa



JESÚS DÍAZ

1. TODOS SOMOS RAMBO

Un día amanece siendo Rambo.

Te paras con tu metralleta frente a decenas, cientos de soldados enemigos de estatura media y complexión desgarbada, y sueltas la ráfaga.

No los reconoces abiertamente, pero te emociona ver cómo caen, uno a uno, mientras mueves tus musculosos brazos de izquierda a derecha y destripas personas. Cómo caen esos enemigos que, en realidad, representan todo lo que te frustra en tu vida cotidiana.

Entonces te toca apagar el televisor. Vas por algo que picar a tu cocina con el pecho inflado, confundiendo a tu cuerpo que cree que esa adrenalina vino después de haber ganado una batalla. No podrás dormir inmediatamente, mientras te tumbas en tu cama, de a poco te darás cuenta de tu realidad.

Tu esposa sabe, sin darse cuenta, que es tu forma de liberarte. Jamás podría acusarte de esa idea descabellada de convertirte en un matón, no sólo porque las ametralladoras son costosísimas y difíciles de manejar, sino porque no tienes la capacidad de abrir una botella bien cerrada.

Claro está, habrá momentos en que ambos, ella y tú, lamenten que no tengas la fuerza de Stallone y, sobre todo, su bolsillo.

Los efectos de ese narcótico llamado "película de Hollywood" son así: una dosis de ficción cada tanto que no dañará tu mente, pero funcionará como un placebo de lo cotidiano. Quizás esos enemigos rafagueados simbolizan la matanza de todos tus males: el de allá puede ser tu tarjeta de crédito sobregirada, o el otro, tu deseo de un aumento de sueldo.

En realidad esto no sólo sucede con las películas, sino con todo lo que nos entretiene.

Una canción, por ejemplo, nos lleva a creer que nuestra ex pareja ya no nos duele o que somos unos narcos que dominan el territorio inspirando respeto, lujos y deseos.

Ahí vale detenernos: difícilmente podremos ser Rambo, pero qué tal si nos venden la idea de que podemos ser jefes de la plaza. Esto es, dejar nuestra pobreza y desazón a merced de una vida que solo en sueños podríamos aspirar.

2. UNA HISTORIA COMÚN

Digamos que existe un joven que toma su transporte a las 5 de la mañana.

Sabe que la jornada será larga. Claro que pasará buenos momentos con sus cómplices de trabajo. A cambio, dejará horas de vida por una quincena, como siempre, se va rápido apenas es depositada a tu cuenta.

Al menos existirá en él la esperanza de planear su siguiente gran capítulo de vida. Y no lo sabe, por fortuna para su salud mental, pero las probabilidades para que su condición mejore no le favorecen.

Un joven como él en México, de clase media o media baja, posee cerca de 40% de probabilidades de quedarse en el mismo nivel

socioeconómico. Peor aún, puede bajar su estrato social todavía más: uno de cada cuatro en su situación termina cayendo más en pobreza, dice el INEGI.

Las cifras recientes, las de la "cuatroté" respecto a que cada vez hay menos pobres, son alentadoras, aunque todavía insuficientes en lo cotidiano. Para ese mal, el remedio se encuentra en los audífonos.

Pensemos que este joven, como millones de ellos, escucha canciones de un tal Peso Pluma, cantante de tumbados, con 26 años, nacido en Zapopan, que con su voz gangosa y estilo traperero, casi como ladrado, le miente todo el tiempo diciéndole que ahora es el jefe. El patrón.

"Saben que Jalisco es su casa / Y que al señor nada se le pasa", grita



El pueblo natal de Oseguera, Naranjo de Chila, México, tras una operación militar para incautar armas y munición en 2022.

Foto: Daniel Berehulak para The New York Times

La Doble P en su tema "Su Casa" (cantado junto a Luis R. Conriquez), en una posible alusión al entonces líder del Cártel Jalisco Nueva Generación (CJNG), "El Mencho".

A ese chico nada le hace falta mientras se pone modo Rambo-belicoso, el efecto placebo de la ficción le hace creer, al menos mientras dura la canción, que vive algo que no le tocó vivir, ¿y quién puede culparlo por ello?

3. EL DOMINIO DE LA DOBLE P

Tan solo la semana pasada, Peso Pluma se llenó de millones de dólares.

Spotify dice que el cantante tuvo 17 canciones en el top 200 de México, siendo el artista más escuchado y por mucho. La rola más sonada se llama "Dopamina", cantada junto con Tito Double P, que se reprodujo 9 millones 742 mil veces tan solo en esa plataforma.

En cristiano, haciendo un cálculo matemático de ese tema de 3:05 minutos, esto equivale a 5 mil 653 años ininterrumpidos de música.

En realidad, no es nada nuevo: Peso Pluma ha dominado la escena nacional desde hace tres años. Si no fuera porque, justo en estos días, en redes sociales se lleva a cabo una campaña para acallarlo, titulada "Apaguemos la Narcocultura".

El cantante radica en Estados Unidos y no ha venido al país desde enero de 2025, cuando en Culiacán aparecieron volantes con su fotografía y nombre, arrojados desde avionetas y atribuidos a la facción conocida como La Mayiza, ligada a Ismael "El Mayo" Zambada.

Le amenazaban por supuestos vínculos con Los Chapitos, en medio de la disputa interna del Cártel de Sinaloa.

Para colmo, su estado natal, Jalisco, se ha convertido en un hervidero: autos incendiados, bloqueos carreteros, enfrentamientos entre civiles armados y fuerzas federales, y al menos una víctima civil en medio del caos.

Todo ocurrió tras el operativo del Ejército mexicano en el que fue abatido el líder de uno de los grupos criminales más poderosos del planeta: Nemesio Oseguera Cervantes, "El Mencho", del CJNG.

La gente no quiere escuchar de La Doble P por ahora. No con autos incendiados, miedo de salir a la calle y soldados que lastimosamente han perdido la vida. Le recuerdan que, además del tema "Su Casa", hay otros temas con claras referencias al capo.

En 'El 08', junto a Luis R. Conriquez, dicen al pie de la letra: "Con las pruebas hablo, pregúntele al señor Mencho". En "GTA", que canta con varios del género, can-

tan: "Y a la orden del señor, el de la M".

Se dice además, aunque es algo todavía no comprobado, que la UIF investiga al cantante por vínculos con el lavado de dinero.

Los usuarios de redes piden, además, que se cancelen sus patrocinios con Adidas, a su novia, la cantante Kenia Os, y otros similares que hablan en clave de trocas, Mercedes Benz, fajos de billetes, mujeres y lujos.

Peso Pluma no parece alarmado. En su cuenta de instagram sigue

mostrando sus lujos desde Estados Unidos y hasta estrenó un nuevo tema "ganga", junto a Tito Double P, su primo:

A mi musa ya le pegue tres palos
Y como los jeques, encapuchados
Fiesta carros en Mónaco

En el Vaticano un pinche blunt
Bien locos, ondeados.

4. ¿CUÁNTOS MERCEDES BENZ ALCANZA CON 4 MIL PESOS SEMANALES?

El Universal publicó una bomba el 26 de febrero pasado. Un repor-



Hassan Emilio Kabande Laija, nombre real del artista de 24 años, ha tenido un ascenso musical meteórico. / Foto: Getty Images



Reconocidos artistas han pasado por el Festival de Viña del Mar. En la foto, el colombiano Maluma, que se presentó en 2017



Un autobús incendiado en Zapopan. / Foto: Ulises Ruiz Agence France-Presse. Getty Images



Fuerzas de seguridad patrullando en Ciudad de México tras el asesinato de Nemesio Oseguera Cervantes el domingo. / Foto: Alfredo Estrella Agence France-Presse. Getty Images

tero y un fotógrafo, sin explicar cómo, se colaron en la cabaña donde moró por última vez "El Mencho".

Fue ultimado cerca de ahí, a cinco kilómetros, mientras huía; si bien habría perdido la vida durante su traslado en helicóptero. Dejó atrás una lista detallada de sus finanzas inmediatas: papeles escritos a mano con lo que, al parecer, pagaba a sus subordinados.

En su "narconómina", "El Mencho" escribe que reclutó a 26 pistoleros (llamados "muchachos de choke"), que recibían cerca de 4 mil pesos por semana cada uno.

Un comandante en ese nivel de operación ganaba 6 mil pesos. Alrededor de 30 "halcones" recibían entre 2 mil 500 y 3 mil pesos. El capo tuvo una ganancia de 8 millones 781 mil 353 pesos, sólo para la región aledaña de Tapalpa, donde fue emboscado.

Sin duda, con eso es suficiente para tener la vida que Peso Pluma narra en ciertas canciones, como "AMG":

De todo ya pasé, claro que le batallé

Lo saben dos o tres, no soy el mismo que era ayer

Mercedes AMG Clase-G 63

Lo que un día soñé, todo ya me lo compré.

Un Mercedes-Benz Clase G AMG G 63 nuevo cuesta alrededor de 4.8 millones de pesos en México.

Y ahí el dato más relevante: un sicario de "El Mencho" necesitaba un cuarto de siglo ahorrando el 100% de su ingreso, sin gastar absolutamente nada en comida, renta, transporte ni nada más, para comprarse un auto así. Sin contar intereses.

Visto así, quizá es más fácil ser Rambo que protagonista de un tema de Peso Pluma.

5. EPÍLOGO

En México, a varios se les hace un nudo en la garganta cuando hablan de Nahomi, Juan y Edwin, tres jóvenes de la Guardia Nacional caídos en las redadas contra "El Mencho".

Ella era de Zacatecas, la más joven con 22 años. Juan de Puebla, murió en Tapalpa durante el enfrentamiento, tenía 28 años.

Edwin era chiapaneco, llevaba seis años de servicio. Era padre de familia, lo último que dijo a su pareja fue: "Hay problemas, Bere, te amo".

En estos días se encontró un celular de otro chico perteneciente al crimen organizado. Vestido con camuflaje, cansado bajo el sol, habla en un video breve que se ha hecho viral.

"Mándale este video a tu hijo, carnal. Neta, no te alucines. Así andaba yo y mira cómo ando. No hay carros, no hay morras. Puro miedo por 3 mil pesos. Mejor estudia", dice en el video que en redes se ha descartado que sea de IA.

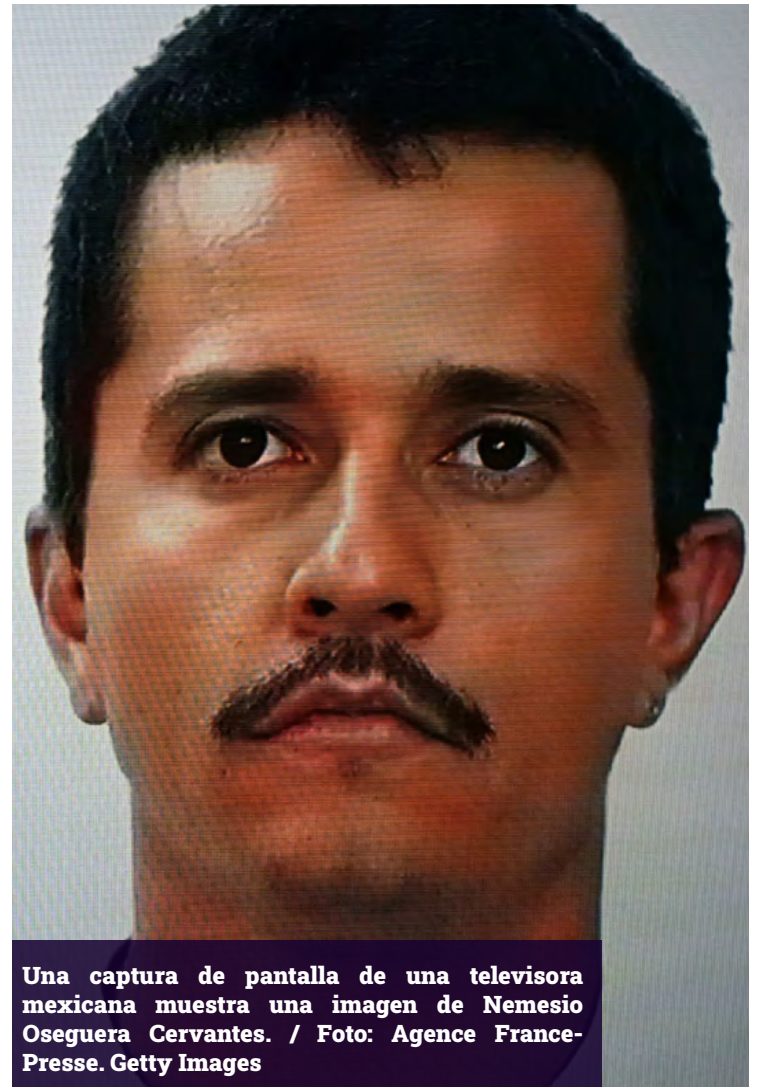
El joven no tiene nombre. Hasta el momento no se sabe nada de él.



Soldados revisando a conductores en Zapopan el domingo. / Foto: Gabriel Trujillo Reuters



Pasajeros varados en el Aeropuerto Internacional de Guadalajara tras la suspensión de algunos vuelos el domingo. / Foto: Ulises Ruiz Agence France-Press. Getty Images



Una captura de pantalla de una televisora mexicana muestra una imagen de Nemesio Oseguera Cervantes. / Foto: Agence France-Press. Getty Images

¡Anúnciate!

y cumple tus objetivos de venta con

A TIEMPO

MEDIO DIGITAL

ontime
SERVICIO DE TRANSPORTE

ADIÓS
BACHES

QUESOS
CHILCHOTA



SAUCEDO
CONSULTORIA JURIDICA
Y MEDIACION

MNC
CONSULTORES

Notaria
84
LUZ MARÍA DIEZ DE
URDANIVIA DEL VALLE

blum



844-300-9898



ventas@atiempo.tv

Notaria
84

LUZ MARÍA DIEZ DE
URDANIVIA DEL VALLE

- ESCRITURAS PÚBLICAS
- ACTAS NOTARIALES
- AUTENTICACIÓN DE DOCUMENTOS
- CERTIFICACIONES
- RATIFICACIONES
- SERVICIOS LEGALES Y GESTORÍA JURÍDICO ADMINISTRATIVO



MNC
CONSULTORES

Somos una firma mexicana de abogados y contadores públicos dedicados a ofrecer servicios y soluciones integrales de calidad, diseñados acorde a las necesidades específicas de las empresas, independientemente de su régimen fiscal o tamaño.

¡CONTACTANOS!



(844) 696 01 78



(844) 350 21 16



RUFINO TAMAYO #524 COL. ALPES NORTE EN SALTILLO, COAHUILA



CONTACTO@MNC-CONSULTORES.COM



CONTABILIDAD3@MNC-CONSULTORES.COM



PLAZA SANTA ISABEL LOCAL 202
BLVD. NAZARIO ORTIZ GARZA
N. 2060, COL. ALPES NORTE



844 - 412 - 1762



@84Y124SALTILLO



SALTILLONOTARIA84@GMAIL.COM



Pobreza laboral: 1 de cada 3 mexicanos sin ingreso suficiente para alimentarse



YLSEL GUTIÉRREZ

Durante el cuarto trimestre de 2025 se observó una baja en la población en situación de pobreza laboral, tanto frente al trimestre previo como en la comparación anual, a escala nacional y en los entornos rural y urbano.

A nivel país, el indicador descendió 3.2 puntos porcentuales, al pasar de 35.4% en el cuarto trimestre de 2024 a 32.3% en su homólogo del 2025. Esta variación refleja una mejora en el ingreso laboral real o en las condiciones de empleo, suficientes para que una parte de la población superará el umbral mínimo alimentario. La reducción fue generalizada en el territorio, aunque con distinta intensidad. En las zonas rurales se registró el ajuste más significativo: la proporción disminuyó 4.1 puntos porcentuales, de 50.7% a 46.6%.

Aun con este avance, casi la mitad de la población rural continúa sin generar ingresos laborales suficientes para adquirir la canasta alimentaria, lo que evidencia una

brecha estructural asociada a menores salarios y mayor informalidad en esas áreas.

En el ámbito urbano, el indicador pasó de 30.8% a 28.1% en un año, lo que equivale a una disminución de 2.7 puntos porcentuales. Aunque el nivel es menor al observado en el medio rural, el dato confirma que una proporción relevante de trabajadores en las ciudades mexicanas todavía enfrenta restricciones para cubrir sus necesidades alimentarias básicas únicamente con su ingreso laboral.

Si se compara con el tercer trimestre de 2025, la pobreza laboral a nivel nacional retrocedió 2.1 puntos porcentuales, al bajar de 34.3% a 32.3%. En el

mismo periodo, el entorno rural presentó una caída de 1.8 puntos, mientras que el urbano mostró una reducción de 2.0 puntos porcentuales.

¿QUÉ ES LA POBREZA LABORAL?

De acuerdo con el INEGI, la Pobreza Laboral (PL) es un indicador de corto plazo que estima el porcentaje de personas cuyo ingreso laboral per cápita no alcanza para comprar la canasta alimentaria, referencia equivalente a la Línea de Pobreza Extrema por Ingresos (LPEI).

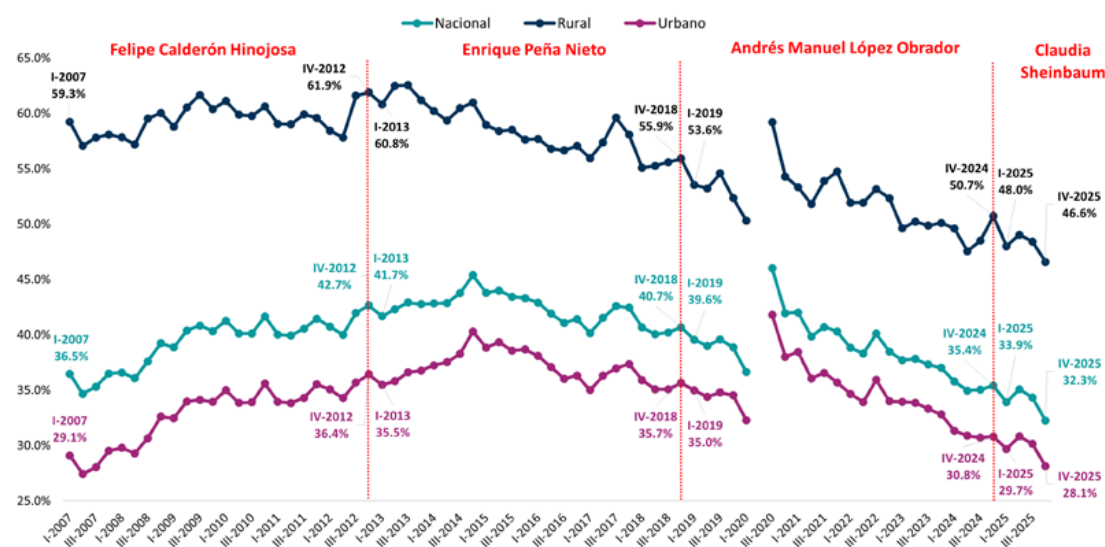
Su importancia radica en que permite dar seguimiento casi inmediato a los cambios en el poder adquisitivo del trabajo, particu-

larmente en contextos de variaciones salariales o de precios. Este indicador complementa la medición de la pobreza multidimensional (PM) en el ámbito del bienestar económico, ya que se enfoca exclusivamente en la capacidad del ingreso proveniente del empleo para cubrir el costo de la alimentación básica. En términos económicos, funciona como una señal temprana sobre la solidez del mercado laboral y la suficiencia salarial frente a la inflación en alimentos.

EVOLUCIÓN SEXENAL DE LA POBREZA LABORAL

La revisión de los tres últimos sexenios y lo que va del actual permite identificar cambios

Gráfica 1. Porcentaje de la población en pobreza laboral. Primer trimestre de 2007-cuarto trimestre de 2024.



Fuente: Elaboración propia con información de INEGI.

diferenciados en la evolución de la pobreza laboral y su relación con el entorno económico de cada periodo.

Felipe Calderón Hinojosa (2006-2012)

En la administración de Felipe Calderón Hinojosa, al inicio de su mandato —primer trimestre de 2007— el 36.5% de la población se encontraba en pobreza laboral. En el medio rural la proporción alcanzaba 59.3%, mientras que en el urbano se ubicaba en 29.1%. Desde ese punto de partida y hasta el cierre del sexenio, en el cuarto trimestre de 2012, el indicador nacional subió a 42.7%, lo que implica un incremento de 6.2 puntos porcentuales.

El deterioro fue más marcado en las ciudades, donde la tasa aumentó 7.3 puntos, mientras que en las zonas rurales el alza fue de 2.7 puntos. En términos económicos, el periodo muestra una pérdida de capacidad del ingreso laboral para cubrir la canasta alimentaria, en un contexto marcado por choques externos y debilidad del mercado de trabajo. La trayectoria general fue claramente ascendente.

Enrique Peña Nieto (2012-2018)

Con Enrique Peña Nieto, el sexenio arrancó con una tasa nacional de 41.7%, acompañada de niveles de 60.8% en la esfera rural y 35.5% en la urbana. A diferencia del periodo anterior, la tendencia en las zonas rurales fue descendente, hasta situarse en 55.9% al cierre de 2018, lo que representa una reducción de 4.9 puntos porcentuales.

En el promedio nacional, el indicador terminó en 40.7%, apenas un punto por debajo del inicio. En contraste, el componente urbano concluyó en 35.7%, ligeramente por encima del arranque (+0.2 puntos). En conjunto, el balance

fue de estabilidad con mejoras focalizadas en el medio rural, pero sin cambios estructurales de fondo a nivel agregado.

Andrés Manuel López Obrador (2018-2024)

Al comienzo del gobierno de Andrés Manuel López Obrador, en el primer trimestre de 2019, la pobreza laboral afectaba al 39.6% de la población; en el entorno rural alcanzaba 53.6% y en el urbano 35.0%.

Durante este sexenio ocurrió la pandemia por COVID-19, lo que obligó a suspender la recolección de la Encuesta Nacional de Ocupación y Empleo (ENOE) en el segundo trimestre de 2020; por ello no se dispone de información para ese periodo y la gráfica presenta un quiebre. Aun así, los datos posteriores muestran un repunte abrupto en el tercer trimestre de 2020: el indicador nacional escaló a 46%, el nivel más alto desde 2007.

El impacto fue especialmente fuerte en las ciudades, donde la tasa llegó a 41.8%, máximo del periodo analizado, reflejo de la paralización de actividades presenciales y la pérdida de empleo formal e informal. En el medio rural se observó 59.2%, cifra ele-

vada, aunque sin rebasar registros históricos previos. Tras ese choque, la tendencia cambió de dirección.

Al concluir la administración, en el cuarto trimestre de 2024, los niveles descendieron a 35.4% a nivel nacional, 50.7% en el ámbito rural y 30.8% en el urbano. Las reducciones respecto al inicio fueron de 4.2, 2.8 y 4.2 puntos porcentuales, respectivamente. Pese al episodio de la pandemia, fue el periodo con la contracción más amplia en el indicador, impulsada por la recuperación del empleo y mejoras en el salario real.

Claudia Sheinbaum (2024-2025)

Finalmente, en lo que corresponde al inicio del mandato de Claudia Sheinbaum, la tasa nacional partió de 33.9% y se ubicó en 32.3% para el cuarto trimestre de 2025, lo que supone una baja de 1.7 puntos porcentuales. En las zonas rurales y urbanas, los descensos acumulados han sido de 1.4 y 1.6 puntos, respectivamente.

El arranque muestra una continuidad en la trayectoria descendente reciente; sin embargo, los niveles actuales indican que aún una proporción significativa de la población depende de incrementos sostenidos en el ingreso

laboral y en la productividad para superar de manera definitiva la restricción alimentaria.

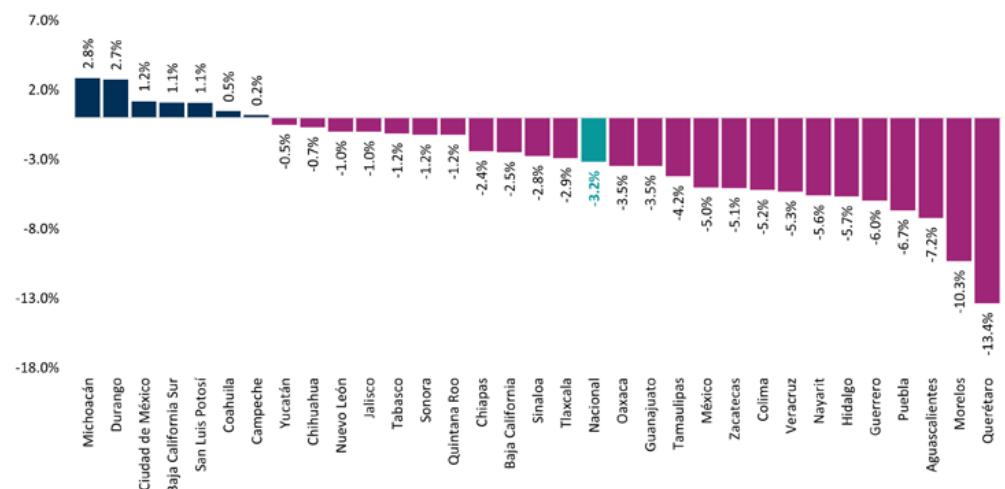
DESCIENDE LA POBREZA LABORAL, PERO NO PARA TODOS

En el cuarto trimestre de 2025, las mayores proporciones de población en pobreza laboral se concentraron en Chiapas (59.8%), Oaxaca (56.6%) y Guerrero (51.3%). Se trata de entidades donde históricamente predominan empleos de baja remuneración, alta informalidad y menor diversificación productiva, factores que limitan la capacidad del ingreso laboral para cubrir la canasta alimentaria.

En el extremo opuesto, los menores niveles se registraron en Baja California Sur (14.2%), Colima (17.3%) y Baja California (18.2%). Estas entidades presentan estructuras económicas más vinculadas a servicios, turismo o manufactura de exportación con salarios promedio superiores al resto del país, lo que reduce la incidencia del indicador.

En la comparación anual —del cuarto trimestre de 2024 al mismo periodo de 2025— la pobreza laboral disminuyó en 25 de las 32 entidades federativas. El resulta-

Gráfica 2. Variación anual de la población con pobreza laboral. Cuarto trimestre de 2024 vs. Cuarto trimestre de 2025.



Fuente: Elaboración propia con información de INEGI.

do es relevante porque confirma una mejora generalizada; sin embargo, también amplía la distancia frente a los estados donde el indicador aumentó, profundizando las diferencias regionales.

Las reducciones más pronunciadas se observaron en Querétaro, con 13.4 puntos porcentuales; Morelos, con 10.3; y Aguascalientes, con 7.2. En el resto de las entidades con descensos, la variación osciló entre 0.5 y 6.7 puntos porcentuales.

Dentro de este grupo se encuentran también Chiapas, Oaxaca y Guerrero, los tres estados con mayor incidencia, que reportaron bajas de 2.4, 3.5 y 6 puntos porcentuales, respectivamente. Aunque el avance es claro, los niveles siguen siendo elevados en términos absolutos.

Por el contrario, siete entidades registraron incrementos anuales: Michoacán (2.8 puntos porcentuales), Durango (2.7), Ciudad de México (1.2), Baja California Sur (1.1), San Luis Potosí (1.1), Coahuila (0.5) y Campeche (0.2). En estos casos, el deterioro puede asociarse a ajustes sectoriales, desaceleración en actividades clave o presiones específicas sobre el empleo formal.

COAHUILA: INDUSTRIA AUTOMOTRIZ PONE A PRUEBA EL MERCADO LABORAL

En el caso particular de Coahuila, durante los últimos tres meses de 2025 el 24.9% de su población se ubicó en pobreza laboral, uno de los porcentajes más bajos del país. No obstante, la entidad enfrenta presiones derivadas de la incertidumbre comercial asociada a la política del presidente estadounidense Donald Trump, especialmente por la imposición de aranceles que han impactado su principal motor productivo: la industria automotriz orientada a la exportación.

Este sector ha debido ajustar sus niveles de producción y empleo mediante reducción de turnos, paros técnicos y, en algunos casos, recortes de personal. Dichos movimientos ya se reflejan en un aumento anual de 0.5 puntos porcentuales en la pobreza laboral estatal.

Aunque el nivel sigue siendo bajo en comparación nacional, la trayectoria reciente evidencia la alta dependencia de la economía local respecto al comercio exterior y la sensibilidad del ingreso laboral ante choques externos.

INGRESO LABORAL: EL COSTO DE LA INFORMALIDAD

En materia de ingreso laboral y su diferenciación por condición de formalidad, los resultados confirman una brecha clara entre ambos segmentos del mercado de trabajo. Más allá de la cifra promedio, la evidencia muestra que el marco formal sigue ofreciendo mejores condiciones salariales y mayor capacidad de protección frente al costo de la canasta alimentaria.

Durante el cuarto trimestre, el ingreso laboral promedio mensual

de la población ocupada a nivel nacional fue de 7,674.56 pesos. Al desagregar, quienes se desempeñaron en la formalidad percibieron 10,609.74 pesos mensuales, mientras que en la informalidad la media fue de 5,455.61 pesos. En términos prácticos, el trabajador formal obtuvo casi el doble que uno informal, diferencia que incide directamente en su poder adquisitivo y estabilidad económica.

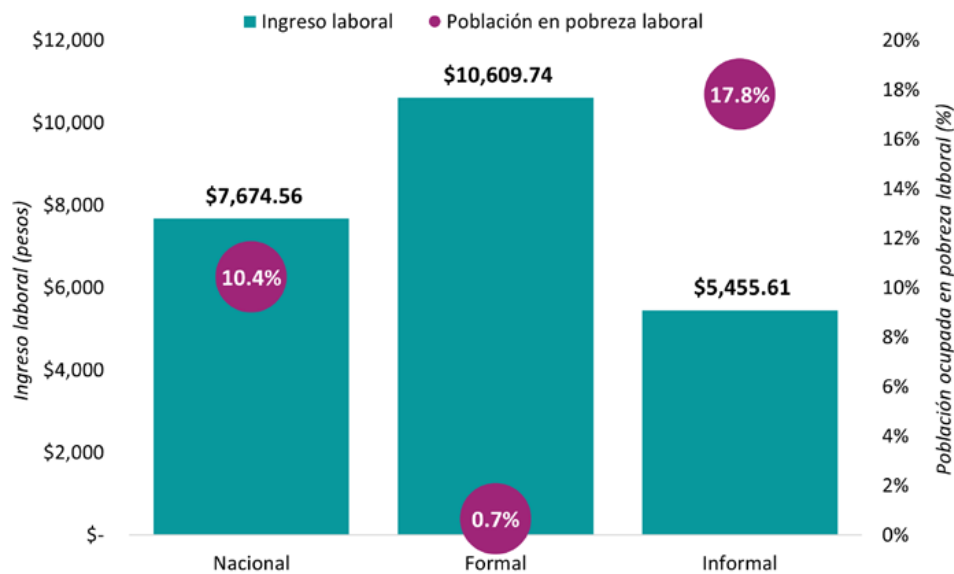
A nivel nacional, el 10.4% de la población ocupada reportó un ingreso laboral inferior al costo de la canasta alimentaria. No obstante, la disparidad por condición laboral es contundente: en el sector formal, apenas el 0.7% se ubicó en esa situación, mientras que en el informal la proporción ascendió a 17.8%.

En cuanto a la variación anual, el ingreso laboral de la población formal creció 2.5%, mientras que en la informal aumentó 6%. Aunque el dinamismo fue mayor en el segmento informal, este comportamiento responde en parte a un efecto base —al partir de niveles salariales más bajos— y a ajustes derivados de incrementos al salario mínimo y presiones inflacionarias.

Sin embargo, este mayor ritmo de crecimiento no elimina la brecha estructural: aun con aumentos porcentualmente superiores, el ingreso promedio en la informalidad continúa muy por debajo del registrado en empleos formales, lo que mantiene diferencias sustanciales en bienestar y seguridad económica.



Gráfica 3. Ingreso laboral promedio de la población ocupada a nivel nacional y según condición de formalidad.



Fuente: Elaboración propia con información de INEGI.

Las guardianas de la última trinchera

Mientras el Estado borra nombres y manipula cifras, el 8M es hoy la trinchera más importante



EDREI DURÓN

El 8 de marzo en México ya no es solo una fecha; es un sismo que sacude las estructuras de un país que se pretende moderno mientras sus cimientos están sembrados de ausencias. En medio de la marea violeta, el ruido de las consignas y el brillo de la brillantina, camina un bloque que se distingue por el peso de sus pasos. No llevan solo pancartas de cartón; llevan lonas con rostros que el tiempo no ha podido borrar. Llevan palas que, en sus manos, han dejado de ser herramientas de construcción para convertirse en instrumentos de arqueología forense ciudadana.

Para las madres buscadoras, este 8M es un acto de justicia poética y política. Es el momento en que el cuidado, ese mandato histórico que las confinó a lo privado, se derrama sobre lo público con una fuerza devastadora. Porque en México, buscar a un hijo es la forma más radical y dolorosa de cuidar.

LA CARTOGRAFÍA DEL VACÍO: 40 SOMBRAS AL DÍA

Como historiadores del presente, debemos registrar una cifra que debería detener los relojes: al inicio de 2025, México reporta un promedio de 40 desapariciones diarias. No es un número estático; es un aumento del 56% respecto al primer año de la administración federal anterior. Estamos ante una tecnología de desaparición que muta y se desplaza.

El mapa de la infamia tiene puntos donde la tierra parece haber sido diseñada para tragar personas. Jalisco encabeza la lista nacional con 15,287 casos reportados. Le siguen el Estado de México, Tamaulipas y Veracruz.

En estos territorios, la desaparición no es un evento aislado, sino una herramienta de control territorial empleada por grupos que utilizan el reclutamiento forzado —hombres para el sicariato y mujeres para la explotación sexual— como moneda de cambio.

Incluso los estados que antes parecían oasis de paz, como Tabasco, hoy reportan incrementos del 87% en sus tasas de desaparición. México es hoy un país donde "sin carpeta de investigación no hay desaparecido", una política burocrática que condena a miles a la inexistencia estadística.

LA REBELIÓN DE LA MADRE: DE LA COCINA AL CERRO

Desde una perspectiva sociológica e histórica, lo que estamos viendo es la "repolitización de la maternidad". Tradicionalmente, el patriarcado dictó que las madres debían sufrir en el ámbito doméstico, en un silencio sagrado. Las buscadoras rompieron ese pacto. Al salir a los cerros, al excavar en terrenos baldíos y al confrontar a fiscales indolentes,

estas mujeres han desobedecido el mandato doméstico.

Este es el punto de intersección más potente con el 8M. Las feministas jóvenes han comprendido que la labor de las buscadoras es una extensión del "trabajo de cuidado no remunerado" que el Estado ha abandonado. Si el Estado no busca, la madre lo hace. Si el sistema forense colapsa, la tía aprende a leer la tierra. El 8M es para ellas porque su búsqueda es una denuncia viva contra el sistema que permite que una persona sea "desaparecida múltiples veces": primero por el crimen, luego por la estadística oficial y finalmente por la impunidad.

LAS GEOGRAFÍAS DEL HORROR Y LA RESISTENCIA

Cada estado narra una tragedia distinta, pero con el mismo eco de abandono:

- **Jalisco y el laberinto de los datos:** Es el epicentro de la crisis, pero también del subregistro. Se ha documentado que al menos 2,137 personas

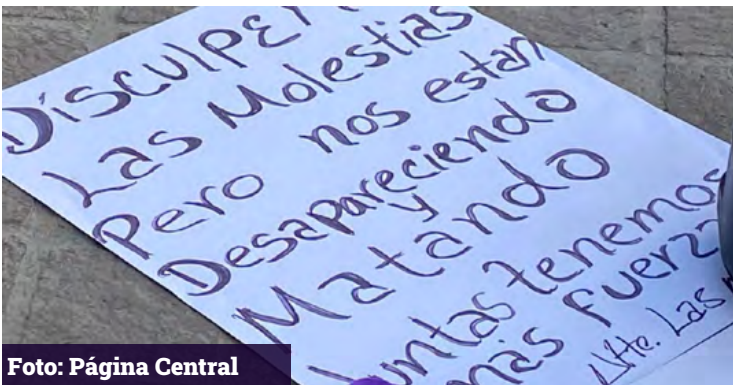


Foto: Página Central



Hay madres buscadoras que llevan años buscando a sus hijas. / Foto: Página Central

tierra: El 8M como el de la memoria

Las aprenden a leer la tierra: por qué la búsqueda de los gente y radical del feminismo en México

no fueron integradas al Registro Nacional. El gobierno local desconectó sus datos de la base federal, lo que impide cruces vitales con morgues y hospitales de otros estados, duplicando la desaparición de las víctimas.

- **Tamaulipas y la batalla contra el silencio:** En Reynosa y Matamoros, el horror tiene nombre: La Bartolina, un predio donde se han recuperado 500 kilogramos de restos calcinados. Mientras el discurso oficial en 2025 afirma que "los desaparecidos son del pasado", los colectivos como "Amor por los Desaparecidos" localizan 14 concentraciones de restos en un solo predio en marzo de este año.
- **Veracruz y el Colectivo Solecito:** En la zona norte, donde la tipología de desaparición es "absoluta" mediante el uso de "cocinas" (disolución de cuerpos), las madres han tenido que volverse peritos de fac-

to. Ellas lograron que Colinas de Santa Fe dejara de ser un cementerio clandestino para convertirse en un lugar de restitución de identidad.

- Estado de México y la trata: En municipios como Ecatepec y Toluca, la desaparición de mujeres está íntimamente ligada a la trata y al feminicidio. Aquí, la exigencia de las madres buscadoras es clara: presupuestos reales y capacitación, no solo promesas en papel.

LA ECONOMÍA DEL DOLOR: ENTRE BARBIES Y DEUDAS

La búsqueda de un familiar es un proceso que empobrece. Mientras el Estado destina apenas 5,925 pesos anuales para la atención de cada víctima, una jornada de búsqueda puede costar hasta 4,000 pesos diarios. En total, México solo dedica el 0.036% de su gasto público conjunto a buscar e identificar personas.

Ante este vacío, ha nacido una economía de subsistencia heroica. El Colectivo 10 de Marzo en Tamaulipas creó la "Barbie buscadora", una muñeca con equipo de campo y la foto de un desaparecido para visibilizar su causa y recaudar fondos. Otras madres venden Mary Kay, organizan rifas, bingos o loterías, e incluso deben pagar la gasolina y la comida de los policías que —por ley— deberían escoltarlas sin costo. Muchas han llegado a empeñar sus bienes o perder sus casas por el endeudamiento crónico que implica no rendirse.

Además, la precariedad obliga a las buscadoras a precarizar su propia vida laboral. Muchas optan por empleos informales,

como la limpieza de casas o el cuidado de niños, solo para tener la flexibilidad de salir corriendo al campo cuando reciben una llamada anónima con una posible ubicación. Esta elección las deja fuera de cualquier sistema de seguridad social, sacrificando su propio futuro para poder financiar el presente de una búsqueda que no da tregua.

La ironía más amarga es que las familias terminan subsidiando al Estado. Se ha documentado que los colectivos no solo pagan sus herramientas, sino que a menudo deben cubrir las reparaciones de las patrullas oficiales o los viáticos de los peritos que el gobierno envía sin el equipo necesario. Es una transferencia de recursos



Madres buscadoras de Coahuila en la Marcha del 8M. / Foto: Edrei Durón



Edmundo, padre buscador. / Foto: Zonadocs

desde la tragedia privada hacia la negligencia pública, donde las víctimas pagan por el derecho de que las autoridades cumplan con su deber mínimo.

EL CUERPO COMO TERRITORIO DE GUERRA

La historia de México no solo se escribe en los libros, se escribe en los cuerpos de estas mujeres. Amnistía Internacional ha documentado el impacto psicosocial y físico: muchas buscadoras sufren enfermedades respiratorias por la exposición a restos en descomposición y han llegado a perder la dentadura debido al estrés crónico y a la descalcificación por mala alimentación.

La búsqueda es una forma de tortura continuada que se manifiesta en la salud mental. El estado de "ambigüedad" —la imposibilidad de cerrar el duelo porque no hay cuerpo— mantiene el sistema nervioso en una alerta perpetua que degenera en depresión severa y ansiedad. Aunque los colectivos funcionan como redes de apoyo vitales para procesar este impacto psicosocial, la carga emocional de excavar en fosas y manejar restos humanos deja cicatrices que ninguna política pública de salud está atendiendo actualmente.

A este desgaste físico se suma la violencia directa y letal. Buscar en México es una labor de alto riesgo donde el cuerpo es el primer escudo: desde 2011, al menos 30 familiares de desaparecidos han sido asesinados, de los cuales 16 eran mujeres. Estos crímenes suelen ocurrir en un ambiente de discriminación estructural donde la voz de las buscadoras es silenciada mediante amenazas, balaceras a sus hogares e incluso ejecuciones a plena luz del día.

Este clima de terror se ve alimentado por la impunidad sistémica que reina en el país. Con niveles

de judicialización que apenas alcanzan entre el 2% y el 6%, las buscadoras saben que, si algo les ocurre, las probabilidades de que sus agresores reciban una sentencia son prácticamente inexistentes. Así, cada vez que una madre sale al cerro con su pala, lo hace sabiendo que su propia integridad es el precio que está dispuesta a pagar por la verdad.

POR QUÉ EL 8M TAMBIÉN ES DE EllAS

El 8M es también por ellas porque han logrado transformar el derecho en México. Ellas impulsaron la Ley General en Materia de Desaparición Forzada y la creación del Sistema Nacional de Búsqueda. Han forzado al Estado a aceptar que la búsqueda debe ser inmediata y que la participación de las familias es un derecho humano inalienable.

A diferencia de otras corrientes, su lucha no busca reformas cosméticas; busca la verdad. No buscan culpables por venganza, sino un lugar donde sus hijos puedan descansar.

La presencia de estas mujeres en las marchas del 8M es una lección viva de lo que muchas activistas llaman "solidaridad intergeneracional". Mientras los contingentes de mujeres jóvenes

y el "Bloque Negro" marchan por la autonomía corporal y el fin del acoso, a menudo se detienen para formar vallas humanas de protección alrededor de las buscadoras, reconociendo que la búsqueda de los desaparecidos es la defensa máxima de la vida y del cuerpo. Esta alianza ha enriquecido el debate feminista global, demostrando que en América Latina, la lucha por la justicia no puede entenderse sin la figura de la madre que rompe el mandato

doméstico para convertirse en un actor político de primer orden.

Sin embargo, esta convergencia también encierra una crítica feroz a la estructura del Estado. Así como la economía formal ha descansado históricamente sobre el trabajo doméstico invisible y no remunerado de las mujeres, el sistema de justicia mexicano parece descansar hoy sobre el "trabajo gratuito" de las buscadoras. Al diseñar sus propios métodos



Paulina, madre buscadora. / Foto: Zonadocs



Madres buscadoras marchando el 8M. / Foto: Zonadocs

forenses y realizar las investigaciones que las fiscalías evaden, estas mujeres están, en la práctica, subsidiando a un Estado que capitaliza sus hallazgos para simular avances institucionales. Reclamar el 8M es, por tanto, un acto de exigencia para que este "cuidado de los muertos y los ausentes" deje de verse como un deber natural de las madres y se reconozca como una obligación política de un Estado que les ha fallado.

estadísticas, ellas son las que guardan la memoria.

Este 8 de marzo, cuando veas a una mujer con una pala y una fotografía, entiende que ella está haciendo el trabajo que el Estado se niega a hacer. Está cuidando de la democracia, cuidando de la verdad y cuidando de todos nosotros, al recordarnos que nadie debería desaparecer en el olvido. El 8M les pertenece porque buscar es, en esencia, el acto más puro de amor y resistencia femenina. No es solo por las que están; es, sobre todo, para que las que faltan vuelvan a casa, aunque sea en un puñado de restos que finalmente tengan nombre y paz.

Como observadores de este tiempo, debemos entender que las madres buscadoras son la reserva moral de México. En un país donde las instituciones a menudo borran nombres para limpiar



Madres buscadoras de Coahuila en la Marcha del 8M. / Foto: Edrei Durón



Todas las madres merecen volver a ver a sus hijos. / Foto: Zonadocs



Madres buscadoras de Coahuila en la Marcha del 8M. / Foto: Edrei Durón



Madres buscadoras de Coahuila en la Marcha del 8M. / Foto: Edrei Durón

En Torreón,
¡pagando tu predial
ahorras mucho



¡EN FEBRERO!
15%

¡EN MARZO!
10%

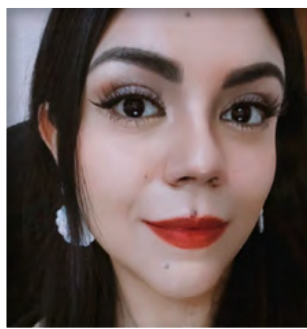
de descuento en el pago de tu predial.

Adultos mayores y jubilados cuentan con un **50%** de descuento.

Entra a torreon.gob.mx para más información



El Diablo en la misión de Parras: Imaginario, miedo y evangelización en el noreste novohispano



SEIDI MARTÍNEZ

En la misión de Parras, durante los primeros años del siglo XVII, el Diablo no fue solamente una figura teológica abstracta. Se convirtió en un personaje central dentro del discurso evangelizador jesuita y en una herramienta interpretativa para explicar las prácticas culturales de los pueblos indígenas del noreste novohispano. Hasta antes del siglo XII en el imaginario cristiano europeo los seres malignos eran concebidos como entidades inmateriales. Sin embargo, hacia el año 1300 comenzaron a representarse con rasgos físicos, combinando características humanas y animales. A partir de entonces, el temor dejó de dirigirse únicamente a lo invisible y empezó a proyectarse sobre figuras concretas: monstruosas, híbridas, deformes.

Cuando los españoles llegaron al Nuevo Mundo, trajeron consigo estas concepciones. Los misioneros interpretaron muchas prácticas indígenas como resultado

de la acción directa del Demonio. En ese contexto, los pueblos no evangelizados eran vistos como más cercanos a la barbarie y, por lo tanto, más vulnerables a la influencia del enemigo del cristianismo. Los testimonios recogidos por el jesuita Andrés Pérez de Ribas señalan que el demonio se aparecía ante los naturales con el propósito de apartarlos de la doctrina cristiana. Se describía con "figura horrible, como él lo es, o de hombre negro, que echaba fuego por los ojos [...], algunas otras echaban sangre por la boca y oídos, otras en figura de fiera [...]" (Pérez, 2001), p. 672). Estas representaciones coinciden con lo que estudiosos como Javier Ayala y Robert Muchembled han señalado: el Diablo se personifica según los temores humanos (Ayala, 2010; Muchembled, 2013).

En la misión de Parras, el miedo fue un elemento clave. Según la crónica jesuita, el Demonio buscaba que los indígenas obedecieran sus "diabólicos mandatos" (Pérez, 2001), p. 672), que podían incluir el asesinato o incluso el infanticidio. Pérez de Ribas afirma que el demonio se presentaba como "[...] señor de la vida y de la muerte" (Pérez, 2001, p. 672), sembrando terror para ejercer dominio. Sin embargo, una lectura crítica permite observar cierta ambigüedad en estas narraciones. En algunos casos, el Diablo aparece como enemigo feroz; en otros, como supuesto aliado que otorgaba beneficios en la caza.

Ritualidades como los mitotes —descritos por el jesuita como "bailes bárbaros"— eran interpretadas como fiestas inducidas por el Demonio. No obstante, desde una perspectiva antropológica, estas ceremonias respondían a fines rituales específicos y estaban vinculadas a la organización social y a la relación con la naturaleza. El uso del peyote, por ejemplo, fue visto por Pérez de Ribas como influencia diabólica, pues afirmaba que esta hierba "hace perder el juicio y causa diabólicas imaginaciones en la fantasía". Sin embargo, en las culturas del

noreste, el peyote tenía funciones energéticas, rituales y diplomáticas, formando parte de intercambios simbólicos entre naciones. Clifford Geertz apunta que "hay que atender a la conducta y hacerlo con cierto rigor porque es en el fluir de la conducta —o, más precisamente, de la acción social— donde las formas culturales encuentran articulación" (Geertz, 2003, p. 30). Desde esta perspectiva, muchas de las prácticas condenadas por los jesuitas pueden entenderse como expresiones culturales complejas, más que como actos inspirados por



fuerzas demoníacas. Las ceremonias relacionadas con la caza del venado son un ejemplo significativo. Para algunos pueblos el venado era una figura asociada a la caza, al cielo y a la muerte, con un fuerte simbolismo trascendente. Sin embargo, cronistas como Joseph Arlegui describieron estos rituales como engaños del Demonio, quien, según él, provocaba movimientos "diabólicos" en una calavera de venado colocada en medio del círculo ritual (Arlegui, 1737, p. 146-147). También existían concepciones indígenas propias sobre fuerzas espirituales. En Parras, los remolinos eran atribuidos a "Cachinipa", considerado un mal espíritu causante de desgracias. Los jesuitas reinterpretaron este fenómeno como manifestación del Demonio, explicando que se trataba de ángeles caídos que envidiaban a los hombres por su posibilidad de alcanzar el Cielo.

El miedo a la muerte y al infierno desempeñó un papel central en la evangelización. Gisela Von Wobeser señala que "salvar el alma era una de las principales preocupaciones de los novohispanos" (Von Wobeser, 2015, p. 17). En la misión de Parras, se relatan casos de indígenas que, tras soñar con el infierno o con el cielo, pedían el bautismo para asegurar su salvación. Pérez de Ribas narra, por ejemplo, el caso de un indio que, al ver la hierba seca arder, preguntó si así era el fuego del infierno; tras escuchar que el castigo eterno era aún peor, solicitó aprender la doctrina para bautizarse. La confesión se convirtió en un sacramento clave en este escenario. Muchos indígenas acudían a ella para liberarse de prácticas que ya identificaban como diabólicas. Durante epidemias como el Coliciztle y la viruela, se generaron tensiones: mientras los jesuitas afirmaban que Dios había permitido la enfermedad, acusaban al Demonio de querer aprovecharse llevándose a quienes morían sin

bautismo. Al mismo tiempo, algunos hechiceros sostenían que el bautismo era el causante de las muertes infantiles.

En este contexto, la figura del Diablo funcionó como un marco interpretativo que permitió a los misioneros explicar fenómenos naturales, rituales indígenas y crisis sanitarias. Pero también revela el choque entre dos universos simbólicos: uno cristiano, estructurado en torno a la lucha entre el bien y el mal; y otro indígena, profundamente vinculado a la naturaleza y a una espiritualidad distinta. El estudio de las crónicas religiosas no sólo permite comprender la estrategia evangelizadora jesuita, sino también reconocer la persistencia y resignificación de prácticas culturales indígenas frente al discurso demonizador. La misión de Parras se convierte así en un espacio donde el Diablo no sólo fue una figura religiosa, sino un instrumento discursivo en la construcción de alteridades y en la configuración del orden colonial.



ADIÓS BACHES

SOLUCIONES AMIGABLES CON EL MEDIO AMBIENTE PARA PAVIMENTOS

ASFALTO EN DIRECTO

ADIÓS BACHES
forte

APLICADO EN TRES SENCILLOS PASOS

Mezcla original.
Ofrecemos una garantía de 4 años.

AMIGABLE CON EL MEDIO AMBIENTE

BIOASFALTO EN DIRECTO

ADIÓS BACHES
ec plus

APLICADO EN TRES SENCILLOS PASOS

Utiliza plástico reciclado en su formulación.
Ofrecemos una garantía de 6 años.

HECHO CON PLÁSTICO REICLADO

📍 Prolongación Irlanda #778. Colonia Villa Olímpica. C.P: 25230. Saltillo, Coahuila

☎ 844 343 44 92  Adiós Baches  @adiosbaches  adiosbaches.com  administracion@gpocon.mx



Saludable y Delicioso

QUESOS **CHILCHOTA**
El Queso de México

Requesón elaboración 100% artesanal

250 g

www.chilchota.com



SAUCEDO
CONSULTORÍA JURÍDICA
Y MEDIACIÓN



844 343 8333



@Saucedo Legal

WWW

saucedolegal.com

MODA Y CONTAMINACIÓN

¿QUÉ ES LA MODA RÁPIDA?

Es un modelo de producción que crea ropa barata y en grandes cantidades, siguiendo tendencias que cambian muy rápido

¿POR QUÉ CONTAMINA TANTO?

- Produce millones de prendas cada año
- Usa grandes cantidades de agua y energía
- Emplea químicos tóxicos en tintes y procesos
- Genera toneladas de residuos textiles
- La ropa se usa pocas veces y se desecha rápido

IMPACTO AMBIENTAL

- Contaminación de ríos y mares
- Alto consumo de agua
- Emisión de gases de efecto invernadero
- Microplásticos liberados al lavar la ropa
- Vertederos saturados de textiles

IMPACTO SOCIAL

- Condiciones laborales precarias
- Jornadas extensas y bajos salarios
- Falta de derechos laborales
- Producción en países con regulaciones débiles

DATOS QUE IMPACTAN

- La industria de la moda es una de las más contaminantes del mundo
- Gran parte de la ropa se desecha en menos de un año
- Muchas prendas se usan menos de 10 veces

¿POR QUÉ SIGUE CRECIENDO?

- Precios bajos
- Tendencias constantes
- Redes sociales y consumo rápido
- Publicidad de influencers

ALTERNATIVAS MÁS SOSTENIBLES

- Comprar menos y mejor
- Reutilizar y reparar ropa
- Segunda mano y trueque
- Marcas con producción responsable
- Elegir calidad sobre cantidad

LA MODA RÁPIDA TIENE UN ALTO COSTO AMBIENTAL QUE NO SIEMPRE VEMOS

A TIEMPO / ENTRETENIMIENTO

Sudoku

	1		6					
	8		2		3			
3						8		
1		3		2	4	5	6	
4			9	1		7		
	6			3			4	
		5		9				7
						1	2	
			5	4		3	9	6

Sopa de letras

O	Y	C	T	U	I	Q	I	X	E	R	B	O	A	X	Z	S	A	Y
Y	G	G	F	K	M	G	M	O	L	Q	X	M	D	O	V	J	A	O
I	D	E	S	A	P	A	R	I	C	I	Ó	N	E	J	E	A	M	B
N	E	L	I	E	U	J	G	Z	Z	Z	X	U	M	M	D	L	U	C
W	X	J	A	V	N	E	U	L	J	E	L	S	M	E	O	V	G	S
W	G	D	S	W	I	H	A	S	P	F	F	J	U	O	Q	R	V	V
S	F	U	A	R	D	T	P	B	T	A	V	Q	I	L	I	A	I	N
M	E	K	E	M	A	D	I	M	I	I	S	K	A	J	V	G	O	A
B	V	C	T	U	D	N	K	C	W	Ú	C	M	Z	Z	D	S	L	C
X	C	R	X	F	D	T	N	N	B	S	F	I	Z	T	K	Z	E	U
S	Y	I	N	L	D	E	G	H	N	B	W	P	A	W	F	Q	N	I
D	N	T	U	E	T	T	M	A	T	E	R	N	I	D	A	D	C	D
I	E	C	U	S	B	E	S	L	T	Q	M	E	T	W	V	Q	I	A
W	H	V	I	F	U	S	N	F	H	J	C	P	M	N	W	P	A	D
L	G	S	I	L	S	T	E	I	D	R	P	K	K	U	O	X	D	O
D	E	H	E	B	P	A	J	U	P	E	D	H	F	A	A	X	Z	O
R	C	B	D	W	J	D	Z	N	M	T	G	N	X	M	B	X	C	H
D	K	O	A	H	E	O	S	T	C	U	A	K	M	M	F	L	Q	L
L	R	B	T	K	Y	W	B	I	X	H	G	A	O	Y	P	K	P	B

**DESAPARICIÓN
BÚSQUEDA
MATERNIDAD
VIOLENCIA
IMPUNIDAD
ESTADO
MEMORIA
RESISTENCIA
JUSTICIA
CUIDADO**

A TIEMPO
MEDIO DIGITAL

CONECTADOS
CONTIGO



NOTICIAS
A TIEMPO
CON MEMO FLORES

Lunes a viernes
7:00am

A TIEMPO
MATUTINO

Lunes a viernes
8:00am



A TIEMPO
CENTRAL

Lunes a viernes
1:00pm



THE
COOK
BOY

Viernes
6:00 pm

